

10 años de beca RESILIENCIA

10 años de beca Pamela Ann Marquard

UNIVERSIDAD DE LAS AMÉRICAS PUEBLA

©2025 Fundación Universidad de las Américas Puebla
Ex hacienda Santa Catarina Mártir s/n
San Andrés Cholula, Puebla, México, C. P. 72810
Tel.: 222 229 20 00
www.udlap.mx · editorial.udlap@udlap.mx

ISBN:978-607-26992-5-0
Primera edición: noviembre de 2025

Edición a cargo del Departamento de Publicaciones de la UDLAP.
Coordinación editorial: Rosa Quintanilla Martínez
Diseño editorial y portada: Willy Daniel Sepúlveda Juárez
Corrección de estilo: Andrea Garza Carbajal, Román Esaú
Ocotitla Huerta y Beatriz del Carmen Ramírez Berttolini

Queda prohibida la reproducción parcial o total por cualquier medio del contenido de la presente obra, sin contar con autorización por escrito de los titulares de los derechos de autor. El contenido de este libro, así como su estilo y las opiniones expresadas en él son responsabilidad de los autores y no necesariamente reflejan la opinión de la UDLAP.

Impreso en México | Printed in Mexico



Presentación



En 2009, Capilla del Arte UDLAP abrió sus puertas gracias a la generosidad de la Fundación Mary Street Jenkins, que otorgó a la Universidad de las Américas Puebla un espacio en un emblemático edificio del centro histórico de la ciudad de Puebla para iniciar una gran aventura: formar públicos en todas las manifestaciones artísticas a través de experiencias memorables en todos los sentidos.

Hoy, quince años después, Capilla del Arte UDLAP se mantiene como un referente indispensable del arte contemporáneo en la región. Los múltiples artistas que han exhibido sus obras en este espacio han dejado una huella imborrable en un público que continúa demandando expresiones visuales que lo lleven más allá de una simple experiencia estética.

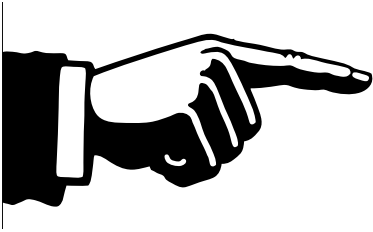
Conciertos de distintos géneros musicales –clásica, jazz contemporáneo, música tradicional mexicana, entre muchos otros– nos han acompañado semana a semana. Presentaciones de libros, lecturas de poesía, interpretaciones teatrales, ciclos de cine, *performance*, danza, cuentacuentos, payasos e innumerables manifestaciones artísticas han tenido lugar en este hermoso edificio que nos arropa y cobija, consolidándose como un espacio inigualable en nuestra localidad.

Ecos en resiliencia. 10 años de beca Pamela Ann Marquard marca el inicio de una nueva etapa en Capilla del Arte UDLAP. El hecho de que sea una exposición del trabajo de egresados y estudiantes de la Licenciatura en Artes Plásticas de la Universidad de las Américas Puebla tiene un significado especial, pues se alinea con la nueva misión de Capilla del Arte: priorizar la promoción de la comunidad universitaria, integrando a sus estudiantes, académicos y egresados.

Que la obra de estos jóvenes artistas sea la mejor manera de cerrar un año de celebración, y que este catálogo quede como testimonio del extraordinario talento y sensibilidad de una generación de creadores excepcionales.

Mauricio Audirac Camarena

Director de Capilla del Arte UDLAP



Bienvenida

La exposición *Ecos en resiliencia* celebra una década de impulso, creación y continuidad en el arte desde el corazón universitario. Esta muestra reúne obras de distintas generaciones de artistas que han sido distinguidos con la beca Pamela Ann Marquard, creada en 2014 en homenaje a la memoria y talento de una joven creadora, pero también como un acto sostenido de confianza en el arte como lenguaje transformador.

A lo largo de estos diez años, la beca ha permitido trazar una constelación de voces que, si bien diversas en sus lenguajes, soportes y enfoques, comparten una sensibilidad particular: una pulsión de resistencia, una voluntad de enunciar desde el paisaje, el cuerpo y la memoria emocional. Las obras aquí reunidas no se presentan como una línea cronológica o una genealogía académica, sino como un territorio expandido donde se activan preguntas, afectos, disidencias y formas de habitar el presente.

Esta exposición es también un homenaje a Pamela Ann Marquard, cuya litografía abre el recorrido como una presencia fundacional y emotiva. Su imagen –un panda entre texturas surrealistas– es más que un guiño gráfico: es el eco de una mirada sensible que perdura en cada trazo, en cada concepto que los egresados y estudiantes han plasmado en sus obras. Su legado, además de simbólico, es vivencial: atraviesa la práctica de artistas que han encontrado en esta beca no solo apoyo, sino un llamado a persistir.

Ecos en resiliencia es un testimonio de cómo el arte universitario, en su libertad y potencia, construye comunidad, memoria y sentido. Más que una celebración, es una afirmación: en cada obra resuena una voz, y esas voces, reunidas, dan forma a un horizonte común.

Alejandro Cañedo Ortega

Curador



Introducción

Desde que surgió en el escenario de la producción en el siglo pasado, el arte contemporáneo ha demostrado conformar un mundo altamente coherente, cuya principal distinción es haberse manifestado en total ruptura con las formas que lo precedían. Ha roto abiertamente con el respeto a cualquier tipo de tradición o convención histórica que le permitía al gran público llegar, todavía sin vacilar, a considerar «arte» un determinado tipo de imagen u objeto. Es decir, mucho más que una categoría cronológica –como se llegó a pensar en algún momento–, el arte contemporáneo es una categoría genérica asociada con ciertos tipos de prácticas artísticas, en las cuales el valor de la singularidad es primordial.

Sin embargo, el surgimiento y consolidación del arte contemporáneo no ha borrado del todo el gusto por una producción acorde con los lineamientos de los géneros que, en algún momento, quedaron asociados con las bellas artes, como la pintura, la escultura o el grabado. Así, a partir de la segunda mitad del siglo XX, coexisten varios mundos heterogéneos del arte, en los que se puede transitar con una sola mirada desde la tradición de las bellas artes hasta la complejidad desafiante del arte contemporáneo, pasando por la encrucijada de las vanguardias. Tal como afirmó el crítico de arte estadounidense Arthur C. Danto: «Hemos llegado a un momento en el que ya ninguna forma de arte es más verdadera o falsa que otra».

Tal es el escenario histórico-plástico a partir del cual se desprende la presente exposición. La muestra, multifacética, está integrada por decenas de obras o, en su defecto, imágenes de obras, ideadas y producidas por varias generaciones de estudiantes de la Licenciatura en Artes Plásticas de la Universidad de las Américas Puebla, distinguidos todos ellos desde 2014 por algún reconocimiento otorgado dentro del marco de la beca Pamela Ann Marquard. Y, *comme il se doit*, el recorrido inicia con una litografía perteneciente a la Colección de Arte UDLAP cuya autora es precisamente P. A. Marquard, quien fuera alumna de la Licenciatura en Artes Gráficas.

Cabe subrayar, por último, que la obra insertada en el circuito plástico del arte contemporáneo ya no da pie a la valoración de la expresión de algo relacionado con la interioridad del artista, un componente todavía esencial en el arte moderno. Dicho de otro modo: se han desactivado todos y cada uno de los discursos con pretensión interpretativa. Ahora son las características y propiedades formales, matéricas, iconográficas o cromáticas de la obra las que solicitan toda la atención del público para poder entender el mundo dentro del cual existe y que, a su vez, la hace funcionar como obra de arte. Tal es el reto al que cada uno de los artistas convocados responde a su manera, desde su muy personal trinchera.

Laurence Le Bouhellec





Pamela Ann Marquard

Oh Sooo Panda!

1978

Litografía

Colección de Arte UDLAP

50 x 75 cm

Un panda en una habitación marrón con una ventana con cebras y un fondo que recuerda a una jungla. La pieza despliega, desde su título, un juego sobre la forma en que se lee, en alusión al gran panda que aparece en esta. Pamela Marquard fue pionera de la Licenciatura en Artes Gráficas en la UDLAP.



PAISAJE



Perla R. Basulto

Casa amarilla

2020

Acrílico sobre tela

90 x 70 cm

La casa de mi infancia era amarilla. Tener una casa amarilla es inusual, porque el pigmento amarillo, hasta la fecha, sigue siendo uno de los menos cubrientes; se necesitan varias capas y bastante insistencia para lograr obtener un amarillo vibrante y sólido. Ahora que me dedico a pintar, este color cobra más valor desde una admiración técnica.



Perla R. Basulto

Stalking

2021

Acrílico sobre tela

44 x 31 cm

Durante la pandemia, las ventanas y las azoteas se volvieron puntos de observación para conservar el sentido de pertenencia a una comunidad, un anclaje a la experiencia colectiva. Esta es una vista desde la azotea hacia la urbe y las actividades que en ese entonces se percibían lejanas.



Perla R. Basulto

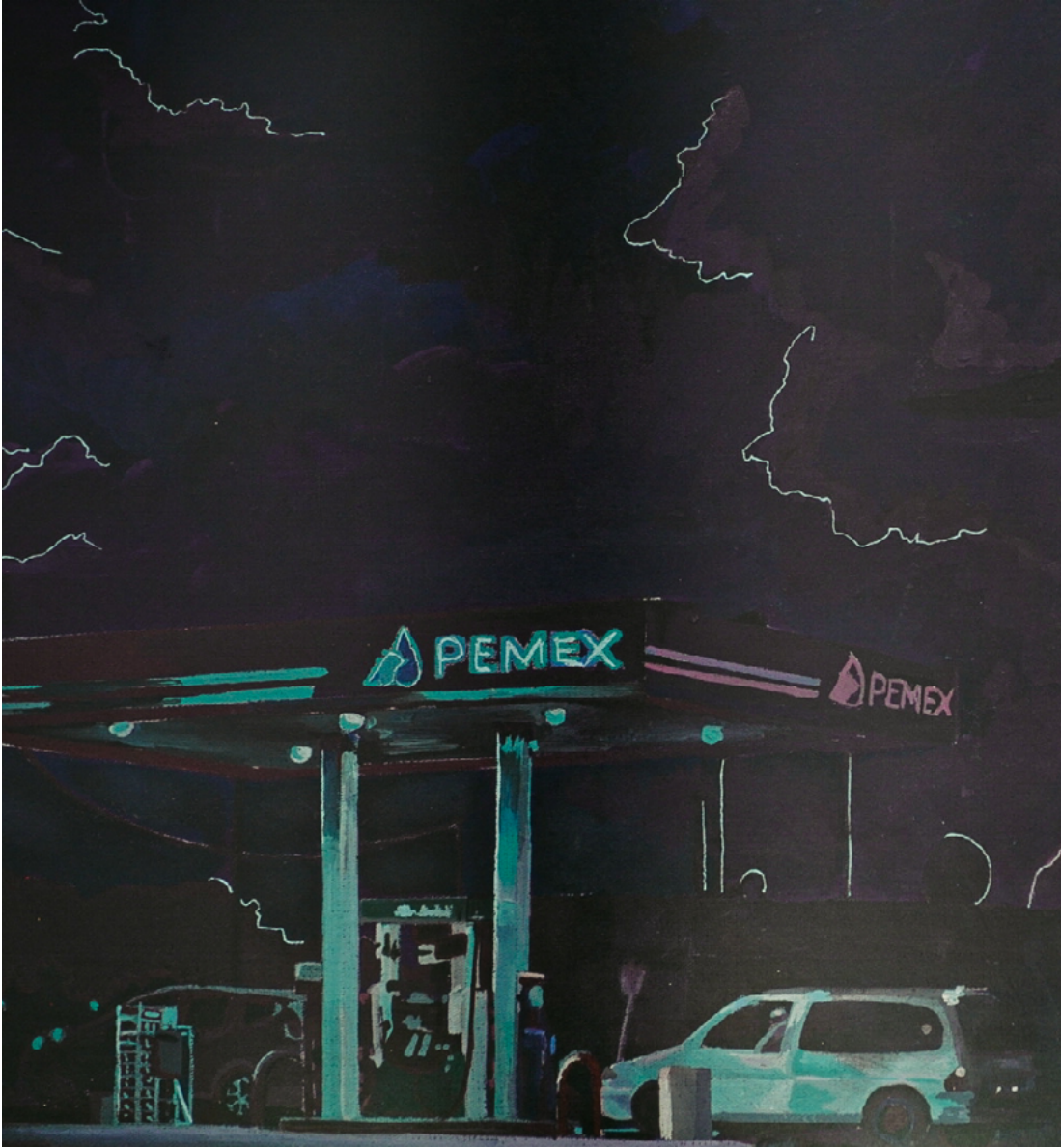
Amarillo CDMX

2021

Acrílico sobre tela

26.5 x 26 cm

Las fachadas de los hogares pueden comunicarnos aspectos sobre las personas que las habitan. Decisiones estéticas, como el color de las casas, abren la puerta a la imaginación y comunican diferentes cosas. En este caso, en medio de la megaurbe, la ciudad de concreto, una casa de color amarillo vibrante se inserta en el paisaje citadino.





Perla R. Basulto

Pemex nocturno

2021

Acrílico sobre tela

49.5 x 36 cm

Esta obra surge del recuerdo de los viajes que hacía con mi familia, pues solíamos mudarnos con frecuencia. En cierto modo, es un recuerdo compartido que muchos mexicanos tenemos: encontrarnos en la carretera frente a la inmensidad de la noche y hacer una breve parada en un sitio casi familiar antes de regresar al camino.

Era de la plastilina

Esta serie de proyectos explora las interacciones con el material plástico mediante intervenciones efímeras y aborda la problemática de los microplásticos y nanoplásticos. Las obras invitan a la intervención táctil y proponen una reflexión sobre cómo los plásticos modelan nuestro entorno, la cultura e identidades materiales en la era contemporánea.





Paola Dartigues

Jardín de Color del CFA,
Boston, Massachusetts,
Estados Unidos

2024

Impresión digital

70 x 50 cm

Esta instalación se exhibió durante un día y una noche en el Jardín de Color del CFA en Boston, Estados Unidos. Consistió en cubrir dos bancas y dos troncos de árboles con plastilina morada y amarilla, respectivamente. En este país, la interacción con el material fue poco favorecedora, lo que reflejó una desconexión cultural con la plastilina. Aunque la creación del material de Play-Doh proviene de este contexto, el público no se mostró familiarizado con la plastilina como compuesto para jugar o interactuar de manera táctil.





Paola Dartigues

Bosque del Menago,
Buttapietra, Verona, Italia

2024

Impresión digital

50 x 70 cm

Exhibida en el bosque del Menago en Buttapietra, Verona, esta instalación exploró las reacciones culturales ante el contacto con materiales como la plastilina. A pesar de la curiosidad de los locales, la mayoría prefirió comentar sobre la obra desde la distancia, evitando el contacto directo con el material. Este comportamiento reflejó la forma de interacción más distante, centrada en la observación y la reflexión sin involucrarse físicamente.



Paola Dartigues

Hyde Park, Londres, Inglaterra

2024

Impresión digital

Fotografía: Saraelena Cabrera

70 x 50 cm

En Hyde Park, Londres, se recreó un picnic con plastilina, durante una exhibición que duró algunas horas. Los londinenses, conocidos por ser protectores de sus árboles, mostraron poco interés por el material y, aunque los árboles no fueron tocados, la intervención causó inquietud, lo que los llevó a llamar a la policía. A pesar de las restricciones, la pieza generó una interacción mínima, pero significativa, con el material.



Paola Dartigues

Parque Ecológico Revolución Mexicana, Puebla, México

2024

Impresión digital

Fotografía: Saraelena Cabrera

70 x 50 cm

Esta intervención, realizada en el Parque Ecológico Revolución Mexicana, en Puebla, consistió en una pieza que involucró un árbol y una banca. Esta instalación inspiró la recreación de la obra en otros lugares del mundo. En México, la plastilina fue recibida con gran familiaridad y entusiasmo, ya que es un elemento culturalmente reconocido. La interacción fue más intensa, dado el arraigo cultural hacia la plastilina, lo que generó un vínculo emocional y táctil con los visitantes.





Nelly Guzmán

26 febrero. 18:58-19:35

2024

Óleo sobre tela

10 x 10 cm

Espectaculares. Lluvia. Tráfico. Reflejos. Esta hermosa, pero extraña combinación fue lo que cautivó a la conductora y la motivó a retratar el paisaje que veía ante sus ojos en algo tan pequeño, casi íntimo, de forma que otras personas pudieran hacer, compartir y guardar, incluso –posiblemente– admirar, por segundos, como ella, la belleza del paisaje del que formaban parte. Para plasmar el momento capturado, esa noche usó el mismo tiempo que tardó en ese traslado de regreso a su hogar: treinta y siete minutos.



Nelly Guzmán

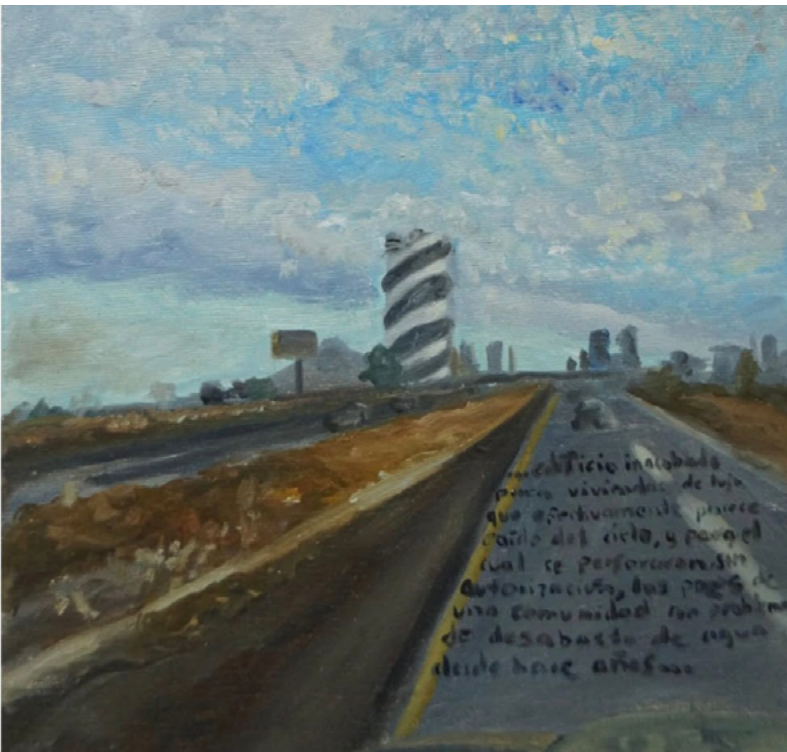
12 febrero. 7:56-8:25
y 8:05-8:43

2024

Óleo sobre tela

20 x 20 cm

«Edificio que efectivamente parece caído del cielo». Estas palabras resonaron en mí tras haberlas leído mientras me acercaba a través de la autopista por la que circulaba diariamente. Gracias a ellas, en conjunto con las nubes en el fondo y el horizonte, por primera vez contemplaba la belleza de la construcción desde otra perspectiva. Consideré importante plasmar eso en la misma pintura. El lienzo, al igual que el recorrido, cambiaba de interpretación al observarlo: no siempre lo que se ve es todo lo que hay, incluso si lo miramos diario y creemos haber memorizado el paisaje.





Nelly Guzmán

22 febrero. 15:56-16:25

2024

Óleo sobre tela

10 x 10 cm

Un segundo de una canción, un instante de un trayecto, un espectacular de todos los que hay en un largo camino: pequeñas cosas que pueden marcar el traslado que se realiza día con día. Al recordar a Georges Perec, es aquello *infraordinario* que podría diferenciar una cotidianidad plana. Una conductora en un vehículo privado, que avanza por un camino donde distintos vehículos, subjetividades e historias comparten la vía —aunque no un destino—, afecta y es afectada por aquello que atraviesa en ella.



Nelly Guzmán

28 de junio

2024

Óleo sobre tela

20 x 20 cm

Este autorretrato (de la serie *Por atrás*) busca mostrar aquellos destellos de lo cotidiano que podemos observar en el trayecto diario donde, al reflexionar con profundidad, es posible notar una cultura propia del territorio, de las costumbres, opiniones y acciones que determinan la construcción de un paisaje en constante cambio. Invita a pensar que siempre habrá personas dentro de vehículos, objetos o máquinas de movimiento, cuyas subjetividades pueden revelarse al usar estos elementos como una extensión de sus corporalidades.





CUERPO



Torrescof

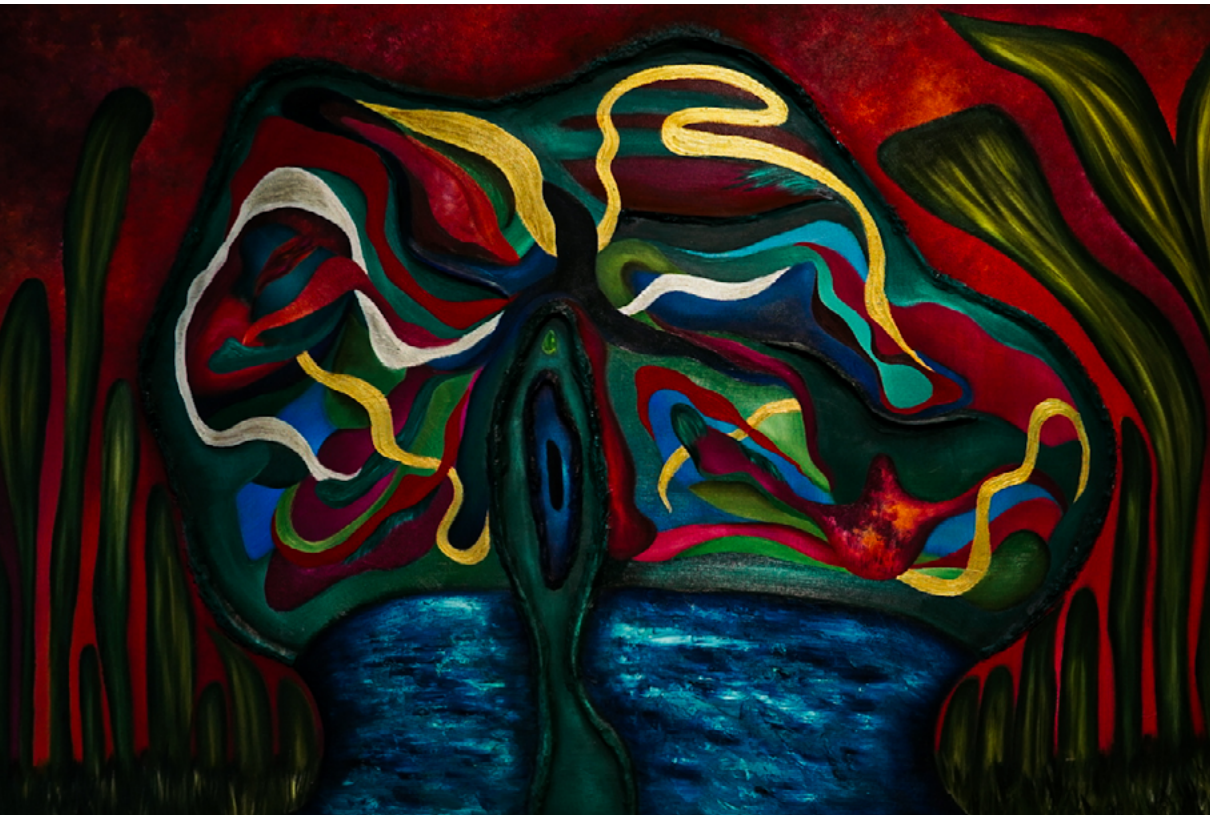
Del espacio curvo al cuerpo
que habito

2024

Técnica mixta

150 x 100 cm

Anticipa, a través del color y la forma, la exploración de un espacio alternativo construido desde un devenir femenino que replantea la relación entre el cuerpo, el espacio efímero y la materialidad del adobe.







Torrescof

Los pétalos de la mancha

2024

Óleo sobre papel fabriano

60 x 80 cm

En el movimiento fluido de unos labios que se besan, la mancha se abre y florece. La sexualidad femenina, antes predestinada al deseo del otro, al reconocer su propia capacidad de placer, se desprende de los determinismos que la negaban y limitaban.



Nala Wild

Error 404: recuerdo no encontrado

2022

Impresión digital

40 x 50 cm cada fotografía

Es un tríptico fotográfico con intervención digital que explora el trastorno de estrés posttraumático (TEPT). Utiliza el hilo rojo como metáfora del bloqueo mental frente a recuerdos traumáticos y muestra cómo la reflexión sobre ellos puede desencadenar ataques de ansiedad y pánico.







Nala Wild

Ansiedad

2022

Óleo sobre tela

80 x 100 cm

Narra la experiencia de una persona que padece ansiedad, lo que muestra cómo las reacciones químicas cerebrales afectan la percepción. De una atmósfera verde emergen las manos que simbolizan la interacción con el trastorno. El sujeto se rasca la piel, lo que refleja en la pintura el desprendimiento de capas físicas y emocionales.





**Alejandra C. M.
Domínguez**

El pecado contemporáneo

2023

**Catorce manzanas encapsuladas en
resina sobre canasta de mármol
para frutas**

**10 x 10 cm cada manzana
encapsulada**

La pieza explora el cambio climático como un nuevo pecado en la sociedad actual. La manzana descompuesta, resguardada en resina epóxica, simboliza un ciclo interrumpido que nunca se completará. La obra refleja cómo el mundo podría acabarse antes de que la naturaleza recupere su equilibrio, convirtiéndome en la pecadora.

Los objetos dicen mucho de las personas a quienes rodean.

Hay un momento azul al atardecer...

Los objetos hablan sobre lo que atesoramos, sobre las cosas que nos gustan en secreto, lo que es obvio de nosotros. Conservamos algo para no olvidar a una persona o tiramos a la basura lo que nos recuerda a alguien.

Al despertar de una siesta, vi ese cielo...

Hay cosas desgastadas por cariño; cosas sin usar, por cariño; cosas de alguien más.

Sentí como si hubiera ido a dormir muy triste, pero no logré recordar por qué...

En las películas, los objetos del fondo se eligen con cuidado. Se piensa cómo contar la historia de un personaje de otra manera, una más discreta y tímida.

La TV me vio dormir,

Pero en la pintura, a veces, los elementos se eligen con un poco de melancolía.

y solo ella recordará mi rostro aquel día...





**Shaneen Amaranta
Álvarez Jiménez**

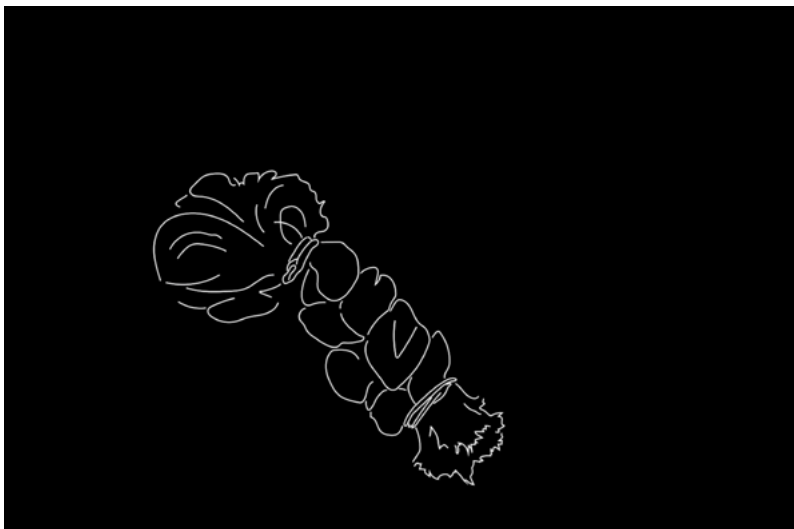
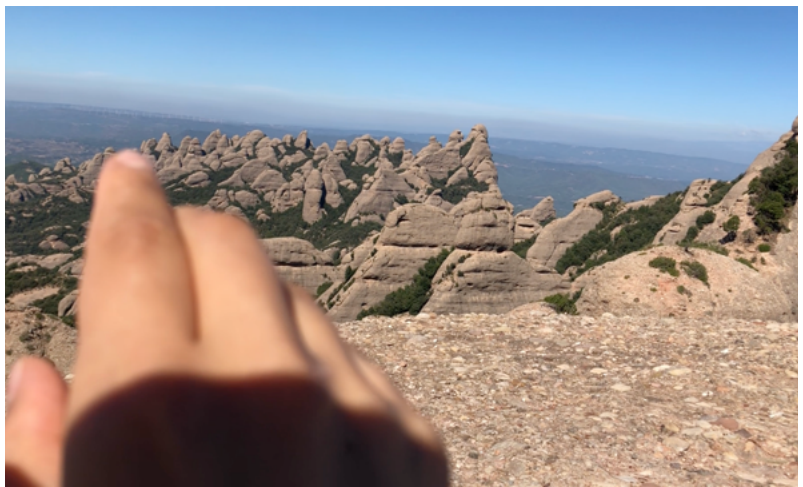
Look at me

2021

Óleo sobre lienzo

Colección de Arte UDLAP

150 x 200 cm





Montserrat Llampallas

Muntanya - Fragmento 1

2025

Video

15:25 min

Las razones para llegar a la montaña eran y son geográficas, y la geografía la cargo en mi nombre. Llegué y busqué a la montaña, a un hombre desaparecido, una casa blanca y antigua en medio del campo, al relámpago y a la roca, la piedra caliza y, sobre todo, la voz muda al conversar con la montaña.



MEMORIA EMOCIONAL



José Ruiz

Serie de chingadazos

2023

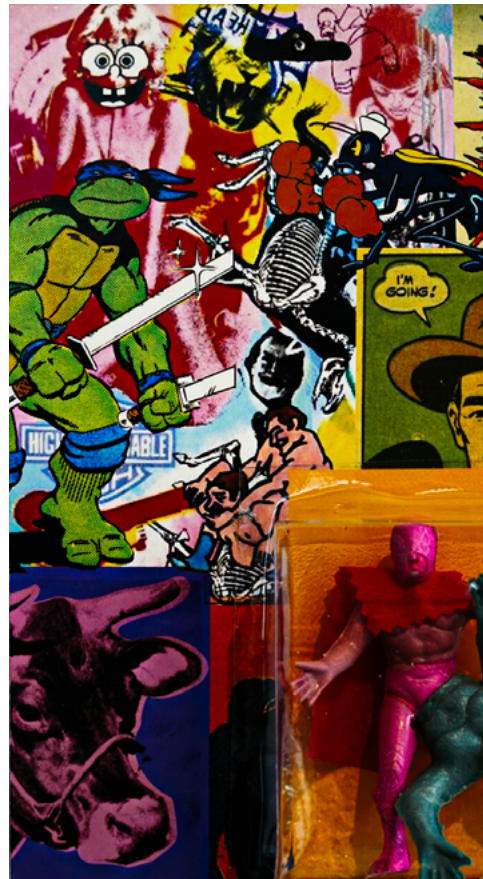
Serie de 22 bootlegs

de luchadores

Medidas variables



La serie consta actualmente de 75 piezas, con intención de llegar a las 100. La idea de esta serie escultórica es enfatizar el concepto de *bootleg* (una edición pirata). Se realiza una apropiación de dicha figura, que recontextualiza y juega con su lectura a nivel semiótico, utilizando herramientas como la intervención, la vestimenta, el molde y el propio empaque para lograr resignificar la figura y generar una fuerte carga cultural.









**Aranza Pablo
Gutiérrez (Colocha)**

Tinta ósea

Serie *Línea entre lo eterno
y lo efímero*

2024

**Cráneo intervenido con tinta
hctográfica**

14 x 37 x 45 cm

Dentro del oficio del tatuaje circulan frases que pretenden disfrazar significados no agradables para el usuario. *Tinta ósea* tiene un carácter satírico; un cráneo, como soporte físico, posee inscrita la frase «Para siempre», con el fin de aludir paradójicamente a la permanencia entre el tatuaje y su inevitable caducidad.





Andrea Ahuactzin

Marañas del cielo urbano

2023

Escultura de madera

Medidas variables

La obra analiza los cables en los postes de luz como contaminación visual y peligro urbano en Puebla. Mediante una propuesta escultórica, invita al espectador a reflexionar sobre el control que podría tener respecto de estos cables, con el objetivo de reconfigurar la narrativa y la relación con este problemático paisaje urbano.







Andrea Ahuactzin

Más vale prevenir

2023

Esculturas de metal

150 x 62 x 62 cm

La obra analiza la vivienda en México y su relación con la seguridad, enfocándose en cómo las ventanas, recubiertas con barrotes, transforman los hogares en espacios de restricción. A través de marcos de metal y de la frase «¿Cuánta protección se necesita para estar seguro?», invita a reflexionar sobre la adaptación ante la inseguridad.



Paola Medina

Lengua materna

2022

**Intervención sobre muro y lápiz
de cera**

150 x 170 cm

Un poema visual que la artista dedica a su madre. Al celebrar la dimensión afectiva y relacional del lenguaje, este texto en espiral describe una lengua materna compuesta y sostenida por la singularidad de las voces y la particularidad de los cuerpos de sus dos únicas hablantes.





Torrescof

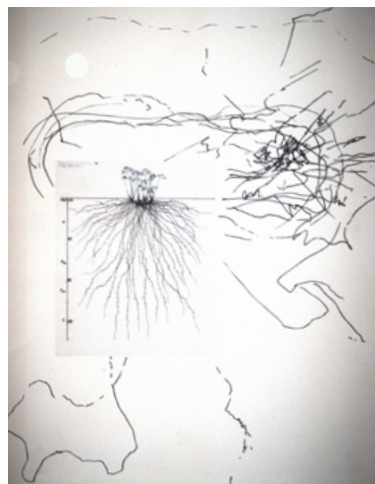
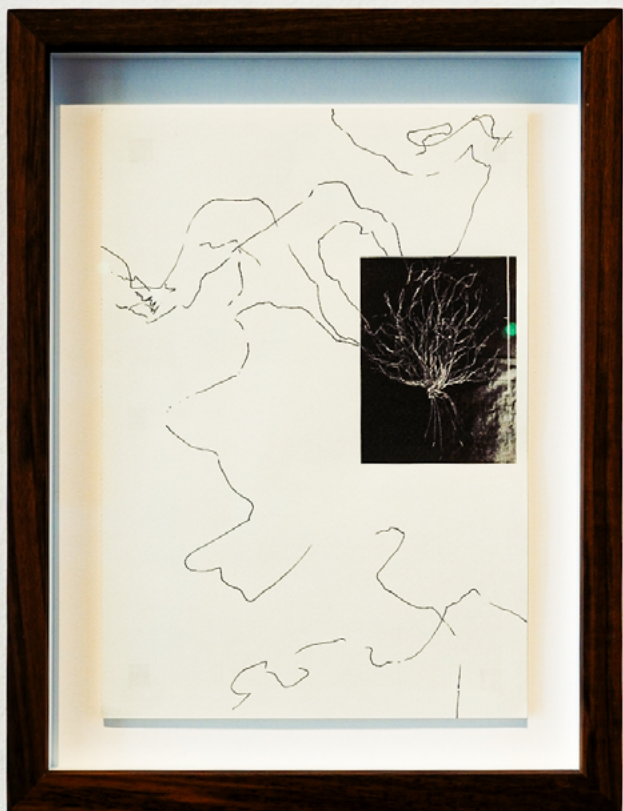
Ego

2023

Óleo sobre tela

50 x 50 cm

Guiada por el psicoanálisis, me adentré en una introspección profunda que cuestiona cómo me percibo de manera inconsciente. Busco representar las cuestiones que me conforman, las experiencias que me han definido y los procesos que me han permitido conocerme y comprender mi identidad a lo largo de mi vida.





Carlos Arroyo

Sueños en la noche
de la tierra

2024

Serie de 12 dibujos

Tinta sobre papel

25 x 19 cm cada dibujo

Serie de doce piezas que toman las raíces como referencia para realizar dibujos. Estos proponen imaginar que, en la intimidad del suelo, las plantas sueñan a través de sus raíces. Al escapar de sus descripciones científicas, se transforman sin un sentido lógico, que fusiona su cuerpo con el espacio.



Fátima Muñoz

Digestión

2025

Cerámica con musgo

15.3 x 20.3 x 20.3 cm

La pieza destaca la importancia del musgo como parte esencial de la ecología colectiva, ya que ayuda a metabolizar el dióxido de carbono. Su capacidad de migrar y coexistir con otras especies ofrece soluciones a problemas ambientales, enseñándonos resiliencia, lentitud y vida comunitaria, al integrarse de manera natural en la cultura urbana.





Fátima Muñoz

Amigo bípedo

2022

Textil

Colección privada

**20 x 20 cm de diámetro cada
pieza**

La bicicleta, para el mexicano, es mucho más que un medio de transporte: es un amigo que nos permite llevar comida a los lugares más recónditos; es un transporte para toda la familia y, también, podría decirse que forma las esculturas más hermosas con canastos de pan o flores. Se ha vuelto una extensión de nuestro cuerpo y, sin ella, nuestra identidad estaría incompleta.



Everest Isaac Montes

Ajedrez de Pueblo:
REY-gallo, REINA-gallina,
ALFIL-perro, CABALLO-
caballo, PEÓN-conejo
y TORRE-cerdo

2023

Art toys

Medidas variables

Desde niño, me preguntaba cómo sería jugar al ajedrez con los animales del pueblo. Inspirado por esta fantasía infantil, *Ajedrez de pueblo* traduce ese imaginario a la realidad, donde seis art toys de animales, que se ven en el día a día del pueblo, encarnan las piezas de ajedrez, que poseen una jerarquía coordinada con las del juego.



**Valeria Cuevas
Cianca (CUCA)**

Experiencias 02

2023-2024

Cerámica esmaltada

40 x 50 x 2 cm

La pieza apela a la memoria infantil, al utilizar la película *Zathura* (2005) como catalizador de recuerdos sobre la amistad y los vínculos de la niñez. La artista reconstruye y resignifica estos recuerdos mediante cerámica esgrafiada, una técnica que permite explorar tanto la materia como la memoria.



**Valeria Cuevas
Cianca (CUCA)**

Procesos 01

2023-2024

**Cerámica esmaltada y técnica de
vitrofundición**

50 x 50 x 2 cm

Un autorretrato y ejercicio identitario que evoca la infancia de la artista. A través de la memoria, busca capturar un instante nostálgico y recrea un espacio de juego y experimentación sensorial. Los mosaicos, inspirados en pisos de pasta y talavera poblana, refuerzan esta remembranza.



Carlos Arroyo

Una planta que pierde
la memoria

2021

Serie de cinco fotografías

10.5 x 8.5 cm cada fotografía

Serie de cinco fotografías instantáneas que formulan preguntas bajo la premisa de que las plantas poseen memoria y la manifiestan en la flor. A través de una secuencia visual, las imágenes muestran un proceso de transformación en el que la flor se disuelve progresivamente a medida que pierde la memoria.







**Aranza Pablo
Gutiérrez (Colocha)**

Esténcil crujiente
Serie *Línea entre lo eterno
y lo efímero*

2024

**Chicharrón intervenido con tinta
hectográfica**

45.4 x 47 cm

Las falsas expectativas del tatuaje generan conflictos. «Caricias a otro lado» es una frase común entre tatuadores para comunicar los límites del cuerpo y evitar ilusiones dentro de la intervención. *Esténcil crujiente* realza irónicamente la acción del tatuaje y la percepción física de este.





**Montserrat Morán
Linares**

Sirenas de agua sucia

2023

Impresión digital

Serie de ocho fotografías

55.5 x 80.5 cm

Esta pieza aborda la sexualidad, la impureza y la resistencia femenina, que representa a las mujeres como seres monstruosos y poderosos. A través de una serie fotográfica, se muestra la cueva femenina como un espacio de refugio y fuerza, donde las mujeres se apoyan mutuamente y encuentran protección frente al horror del mundo real.

Óscar Bonilla ▪ Verónica Calderón ▪ Julianny Cortés ▪ Daniela Diez ▪ Alexa Espindola ▪ Abigail Lima ▪ Alondra Luna ▪ Ximena Ortiz ▪ Javier Soria Cuautencos

Agradecimientos

Pamela Ann Marquard ▪ Perla R. Basulto ▪ Nelly Guzmán ▪ Paola Dartigues ▪ Nala Wild ▪ Shaneen Amaranta Álvarez Jiménez ▪ Montserrat Llampallas ▪ Montserrat Morán Linares ▪ Alejandra C. M. Domínguez ▪ Torrescof ▪ Valeria Cuevas Cianca (CUCA) ▪ Everest Isaac Montes Mendoza ▪ José Ruiz ▪ Carlos Arroyo ▪ Paola Medina ▪ Fátima Muñoz ▪ Aranza Pablo Gutiérrez (Colocha) ▪ Andrea Ahuactzin

Artistas

Universidad de las Américas Puebla

Luis Ernesto Derbez Bautista

Rector

José Daniel Lozada Ramírez

Vicerrector académico

María del Carmen Palafox Ramos

Vicerrectora de Asuntos Estudiantiles

Mónica Ruiz Huerta

Vicerrectora administrativa

Mario Vallejo Pérez

Vicerrector de Finanzas y Desarrollo Institucional

Perla del Rocío Fernández López

Decana de la Escuela de Artes y Humanidades

Luis Gerardo Cinta Espinobarros

Jefe de Campaña de Capital

Créditos de la exposición

Mauricio Audirac Camarena

Director de Capilla del Arte UDLAP

Alejandro Gómez López

Coordinador de Capilla del Arte UDLAP

Alejandro Cañedo Ortega

Curaduría

Jorge Gamboa Torres

Museografía y montaje

Laurence Le Bouhellec

Texto de sala

Raquel Ramírez y Nicolás Romero

Archivo fotográfico

Ariadna Uribe Martínez y Gustavo Ramírez

Colección de Arte UDLAP

Víctor Hugo Sánchez Cervantes, Oliver Cabrera Aguirre, Roberto
García Lezama, Gonzalo Gómez Olvera y Abraham Ruiz Velásquez

Dirección General de Administración del Campus

Ecós en resiliencia. 10 años de beca Pamela Ann Marquard
se terminó de imprimir el 28 de noviembre de 2025 en los talleres
de Reproducciones Gráficas Avanzadas, S. A. de C. V., 21 Sur 2308, col.
Volcanes, Puebla, Pue., 72410.
La edición consta de 300 ejemplares.



UDLAP

**CAPILLA
DEL ARTE**



ANIVERSARIO

UDLAP[®]



9 786072 699250